

# Neuro Music Academy

## BETRIEBSKONZEPT MUSIKITA VITZNAU

Version 1.1

Mai 2020



Neuro Music Academy  
Seestrasse 75, CH-6354 Vitznau  
Handelsregisteramt Luzern, CHE-393.676.362

## Inhaltsverzeichnis Betriebskonzept Musik Kita Vitznau

1	Grundlagen .....	3
2	Trägerschaft.....	3
3	Ziele der Musik Kita .....	3
4	Personal.....	3
4.1	Organigramm.....	3
4.2	Qualifikation .....	4
4.3	Funktionen .....	4
5	Angebot .....	4
5.1	Betreuungsangebot .....	4
5.2	Öffnungszeiten, Ferien und Feiertage .....	4
6	Räumlichkeiten.....	4
6.1	Räumlichkeiten.....	4
6.2	Garten-Umgebung.....	4
6.3	Sicherheit .....	4
7	Zusammenarbeit mit Eltern.....	4
8	Aus- und Weiterbildung.....	5
9	Finanzen.....	5
9.1	Betreuungstarif.....	5
9.2	Rechnungsstellung.....	5
9.3	Reduktion .....	5
10	Öffentlichkeitsarbeit .....	5
11	Qualitätskontrolle .....	5

## BETRIEBSKONZEPT Musikita Vitznau

### 1 Grundlagen

Die Musikita Vitznau ist eine private Institution und ein Dienstleistungsbetrieb. Wir richten uns nach den Vorschriften von Kanton und Verband.

- „Qualitätskriterien für Kindertagesstätten im Kanton Luzern“ – Verband Luzerner Gemeinden - VLG
- Richtlinien des Verbandes kibesuisse Kinderbetreuung Schweiz

### 2 Trägerschaft

Die Trägerschaft der Musikita ist die Neuro Music Academy AG – Vitznau. Die Academy unterstützt vor allem die Aus- und Weiterbildung im Bereich der Musik und Musikpädagogik. Die Neuro Music Academy führt den Betrieb der Musikita strategisch und beobachtet die Einhaltung der Reglemente, des Qualitätsstandards und vor allem des musikalischen Konzepts.

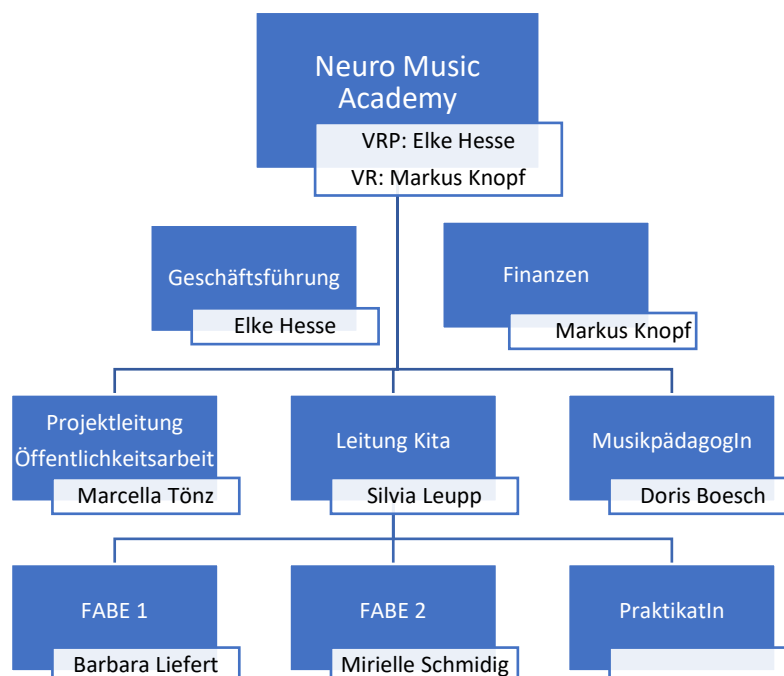
### 3 Ziele der Musikita

Die Musikita Vitznau ist einerseits eine ganz normale Kindertagesstätte, weist aber hier in Vitznau einen bedeutungsvollen Mehrwert auf. Die Kinder in der Musik Kita Vitznau beschäftigen sich zusätzlich zu den allgemeinen pädagogischen Zielen regelmässig täglich intensiv im musikalischen Bereich. Der Elementarmusik-Unterricht basiert auf der *Wirth Methode* und den Erfahrungen des Institutes der Wiener Sängerknaben. Dazu übernimmt die Trägerschaft die Kosten für eine Anstellung einer speziell ausgebildeten Musikpädagogin im frühmusikalischen Bereich.

Eine solche Einrichtung gibt es bis anhin in der Schweiz noch nirgends.

### 4 Personal

#### 4.1 Organigramm



## 4.2 Qualifikation

Die Betreuung der Kinder in der Musikita Vitznau erfolgt durch qualifiziertes Personal. Alle Mitarbeiter und Mitarbeiterinnen verfügen über eine ihrer Funktion entsprechende Ausbildung. Die Leiterin verfügt über eine zusätzliche Ausbildung im Bereich Betriebsleitung und Personalführung.

## 4.3 Funktionen

Die Pflichten und Kompetenzen der Mitarbeitenden sind in Stellenbeschreibungen festgehalten. Für die Entlohnung und die Arbeitsverhältnisse orientiert sich die Kita an den Richtlinien der kibesuisse.

## 5 Angebot

### 5.1 Betreuungsangebot

Die Musikita bietet 16 Betreuungsplätze in eins bis zwei altersdurchmischtes Gruppen für Kinder ab dem 6. Monat bis zum Kindergarten Eintritt. Über die Aufnahme von Kindern mit besonderen Bedürfnissen entscheidet die pädagogische Leitung. Für die Berechnung des Betreuungsschlüssels orientiert sich die Musikita an den Richtlinien von der kibesuisse.

### 5.2 Öffnungszeiten, Ferien und Feiertage

Die Musikita ist grundsätzlich von Montag bis Freitag jeweils von 07.00 bis 18.30 Uhr geöffnet. Wir sind bestrebt, flexible Lösungen anzubieten, um die Bedürfnisse unserer Kunden gut zu berücksichtigen. Zwischen Weihnachten und Neujahr sowie an gesetzlichen Feiertagen bleibt die Musikita geschlossen. (siehe Liste Feiertage).

Das Betreuungsangebot der Musikita kann aufgrund gemeindlicher, kantonaler oder Bundesvorschriften vorübergehend eingeschränkt oder sogar zeitweise eingestellt werden.

## 6 Räumlichkeiten

Die Musikita befindet sich zurzeit in einem Provisorium im ehemaligen Hotel Schiff in Vitznau. Dieses wurde renoviert und an die Bedürfnisse der Kinder angepasst.

### 6.1 Räumlichkeiten

Die Räumlichkeiten im ersten Stock sind hell und freundlich und haben einen Altbaucharakter. Im unteren Stock steht uns für die frühmusikalische Erziehung jederzeit ein grosser Raum mit Klavier zur Verfügung. Folgende Spielfläche steht zur Verfügung:

Musikraum	50m <sup>2</sup>	
Spielzimmer	15m <sup>2</sup>	
Atelier	10m <sup>2</sup>	
Gruppenraum	21m <sup>2</sup>	<b>Total 96m<sup>2</sup> / entspricht 16 Kindern</b>

### 6.2 Garten-Umgebung

Das ehemalige Hotel Schiff ist umgeben von einem wunderbaren Garten.

### 6.3 Sicherheit

- Es besteht ein Sicherheitskonzept, welches ständig auf den neusten Stand gebracht wird.
- Die gesetzlichen Bau- und Brandschutzvorschriften sind erfüllt.

Die Kita ist im Provisorium nur bedingt rollstuhltauglich.

## 7 Zusammenarbeit mit Eltern

Damit dem Kind eine optimale Betreuung ermöglicht wird, ist ein Austausch zwischen Eltern und Kita sehr wichtig. Mindestens einmal pro Jahr werden die Eltern in einem gemeinsamen Gespräch über den Entwicklungsstand ihres Kindes aus der Sicht der Gruppenleiterin informiert. Morgendliche und abendliche Kurzgespräche über das Befinden der Kinder bilden die Grundlage für eine gute Zusammenarbeit zwischen Eltern und dem Team.

Elternabende, Veranstaltungen mit den Kindern und Feste werden durchgeführt, um einen regelmässigen Kontakt zwischen Eltern und den Mitarbeitenden zu gewährleisten. Dabei können sich auch die Familien untereinander kennenlernen.

## 8 Aus- und Weiterbildung

Die MitarbeiterInnen der Kita nehmen regelmässig, mindestens jährlich, an Weiterbildungen vorzugsweise des Kita Verbandes und weiterer Fach- Institute teil. Sie wählen nach ihren Bedürfnissen und in Absprache mit der Leitung die entsprechende Weiterbildung aus.

## 9 Finanzen

### 9.1 Betreuungstarif

Die Finanzierung erfolgt mittels Elternbeiträgen. Es werden kostendeckende Tarife erhoben.

**Kinder bis 18 Monate CHF 125.00/Tag**

**Kinder ab 18 Monaten bis Kindergarten CHF 105.00/Tag**

**Eingewöhnung CHF 250.00 pro Kind für 2 – 3 Wochen**

**Halbtag: ohne Mittagessen 50%/Tagestarif  
mit Mittagessen 70 %/Tagestarif**

Die musikpädagogische Förderung übernimmt die Trägerschaft. Es entstehen dadurch keine Zusatzkosten für die Eltern.

Die Neuro Music Academy ist ein Unternehmen der Pühringer Gruppe, womit eine nachhaltige Finanzierung sichergestellt ist.

### 9.2 Rechnungsstellung

Die Kosten für die Musikita Vitznau werden in Form von Monatspauschalen erhoben. Diese werden wie folgt berechnet:

**Monatspauschale = Anzahl Betreuungstage pro Woche x Tagestarif x 4.2**

Der Faktor 4.2 steht für die durchschnittliche Anzahl Wochen pro Monat. Feiertage, Betriebsferien, Ferienabwesenheiten der Kinder, kurzfristige Krankheit- und Unfallabwesenheiten sind darin bereits berücksichtigt. Die Elternbeiträge sind monatlich im Voraus zu bezahlen.

Sollte die Musikita ihren Betreuungsauftrag unverschuldet vorübergehend nicht wahrnehmen können (z.B. aufgrund gemeindlicher, kantonaler oder Bundesvorschriften), sind die Elternbeiträge während der vorübergehenden Verhinderung trotzdem geschuldet.

### 9.3 Reduktion

Alle EinwohnerInnen von Vitznau können durch die Gemeinde einkommensabhängige Betreuungsgutscheine beziehen. Auswärtige Personen müssen dazu bei der eigenen Einwohnergemeinde anfragen.

## 10 Öffentlichkeitsarbeit

Öffentlichkeitsarbeit nimmt in der Musikita einen hohen Stellenwert ein. Die Entwicklung dieses aussergewöhnlichen Konzepts soll über die Kantonsgrenze hinaus an Ausstrahlung gewinnen. Auch die Zusammenarbeit mit der Hochschule Musik Luzern und der Pädagogischen Hochschule in Schwyz wird von grosser Bedeutung sein. Dies bedeutet für alle Mitarbeiterinnen und Mitarbeiter einen engagierten, zeitweiligen Mehraufwand für die Institution Musikita Vitznau.

## 11 Qualitätskontrolle

Die Qualität der Musikita Vitznau wird in regelmässigen Abständen von der Trägerschaft geprüft und gesichert. Möglichst breit abgestützte Rückmeldungen und Informationen zur Qualität sind der Trägerschaft sehr wichtig.